



SWU
คณะบริหารธุรกิจเพื่อสังคม
มหาวิทยาลัยศรีนครินทรวิโรฒ

แผนยุทธศาสตร์ 5 ปี คณะบริหารธุรกิจเพื่อสังคม

(พ.ศ. 2567 - พ.ศ. 2571)

แผนยุทธศาสตร์คณะบริหารธุรกิจเพื่อสังคม พ.ศ. 2567 - 2571

คณะบริหารธุรกิจเพื่อสังคม มหาวิทยาลัยศรีนครินทรวิโรฒ จัดทำแผนยุทธศาสตร์การบริหารคณะบริหารธุรกิจเพื่อสังคม พ.ศ. 2567 – 2571 ซึ่งจัดทำตามแนวนโยบายของมหาวิทยาลัยศรีนครินทรวิโรฒ เพื่อใช้เป็นเครื่องมือในการบริหารงาน กำหนดทิศทางในการพัฒนาคณะฯ โดยให้สอดคล้องกับการพัฒนาและสนับสนุนนโยบายรัฐบาล Thailand 4.0 แผนดิจิทัลเพื่อเศรษฐกิจและสังคม ตลอดจนเทคโนโลยีที่มีการเปลี่ยนแปลงและทิศทางการพัฒนาของมหาวิทยาลัยฯ

คณะบริหารธุรกิจเพื่อสังคม ได้ตระหนักถึงความสำคัญของการพัฒนาแผนยุทธศาสตร์การบริหาร จึงมีการดำเนินงานเพื่อปรับปรุงแผนให้สอดคล้องกับวิสัยทัศน์ของมหาวิทยาลัยศรีนครินทรวิโรฒ โดยได้นำแนวทางนโยบายการจัดทำแผนยุทธศาสตร์ของมหาวิทยาลัยฯ มาทบทวนการจัดทำแผนยุทธศาสตร์ของคณะฯ เพื่อพิจารณาเรื่องวิสัยทัศน์ พันธกิจ ค่านิยมหลัก ประเด็นยุทธศาสตร์ เป้าประสงค์ ตัวชี้วัด และกลยุทธ์ของคณะ เพื่อเป็นการทบทวนและปรับเปลี่ยนให้สอดคล้องกับ แผนยุทธศาสตร์การบริหารของมหาวิทยาลัยฯ ตลอดจนจัดทำแผนยุทธศาสตร์การบริหารคณะบริหารธุรกิจเพื่อสังคม พ.ศ. 2567 – 2571

คณะบริหารธุรกิจเพื่อสังคม ได้จัดทำแผนยุทธศาสตร์การบริหารงาน พ.ศ. 2567 – 2571 โดยให้สอดคล้องกับความเชื่อมโยงแผนพัฒนาประเทศ โดยอาศัยข้อมูลจากแหล่งต่าง ๆ ดังนี้

1. แผนยุทธศาสตร์ชาติ 20 ปี (พ.ศ. 2561 – 2580)
2. แผนแม่บทตามยุทธศาสตร์ชาติ (พ.ศ. 2566 – 2580)
3. แผนพัฒนาเศรษฐกิจและสังคมแห่งชาติ ฉบับที่ 13 (พ.ศ. 2566 – 2570)
4. แผนด้านการอุดมศึกษา (พ.ศ. 2566 – 2570)
5. แผนยุทธศาสตร์ 20 ปี มหาวิทยาลัยศรีนครินทรวิโรฒ (พ.ศ. 2566 – 2570)

แผนยุทธศาสตร์การบริหารมหาวิทยาลัยศรีนครินทรวิโรฒ พ.ศ. 2560 – 2570 ประเด็นยุทธศาสตร์หลัก 3 ยุทธศาสตร์

ยุทธศาสตร์ที่ 1 : การเป็นผู้นำทางการศึกษา

- ประเด็นที่ 1 ความเป็นเลิศด้านหลักสูตรและการสอน
- ประเด็นที่ 2 ความเป็นเลิศด้านการวิจัยและนวัตกรรม
- ประเด็นที่ 3 การมุ่งสู่การเป็นมหาวิทยาลัยระดับโลก
- ประเด็นที่ 4 การพัฒนานิสิตสำหรับการเป็นพลเมืองโลก

ยุทธศาสตร์ที่ 2 : การเป็นองค์กรที่มีสมรรถนะสูงและมีธรรมาภิบาล

- ประเด็นที่ 1 มหาวิทยาลัยบริหารงานโดยใช้หลักธรรมาภิบาล
- ประเด็นที่ 2 การเป็นองค์กรที่มีสมรรถนะสูง และยั่งยืน

ยุทธศาสตร์ที่ 3 : พันธกิจสัมพันธ์เพื่อสังคม

- ประเด็นที่ 1 การบริการเพื่อสังคมที่สอดคล้องกับยุทธศาสตร์ชาติ นโยบายและแผนที่เกี่ยวข้องและเป้าหมายการพัฒนาที่ยั่งยืน
- ประเด็นที่ 2 การบริการเพื่อสังคมแบบบูรณาการ



ปรัชญา

การบริหารธุรกิจเพื่อความยั่งยืนของสังคม

วิสัยทัศน์

องค์กรชั้นนำแห่งการเรียนรู้ด้านบริหารธุรกิจเพื่อความยั่งยืนของสังคม

พันธกิจ

1. ผลิตบัณฑิตและพัฒนาคุณภาพการจัดการเรียนการสอนในศาสตร์บริหารธุรกิจเพื่อความยั่งยืนของสังคม
2. พัฒนางานวิจัยและองค์ความรู้ในศาสตร์การบริหารธุรกิจเพื่อความยั่งยืนของสังคม
3. ส่งเสริมศิลปวัฒนธรรม และภูมิปัญญาท้องถิ่น
4. พัฒนาระบบบริหารจัดการที่มีคุณภาพและการใช้เทคโนโลยีสารสนเทศที่เหมาะสมเพื่อมุ่งสู่การเป็นองค์กรชั้นนำ
5. พัฒนางานบริการวิชาการเพื่อสังคมที่มีคุณภาพ เพื่อเสริมสร้างคุณภาพชีวิตและสังคม

ค่านิยม

B (Business) เป็นผู้มีความสามารถในการใช้ และถ่ายทอดองค์ความรู้และความเชี่ยวชาญด้านบริหารธุรกิจให้กับผู้อื่น

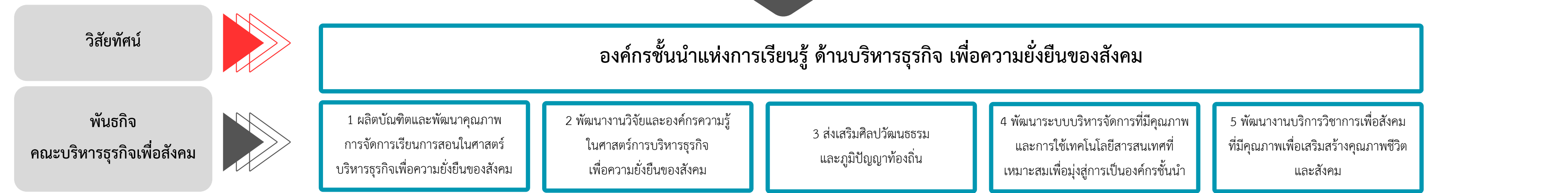
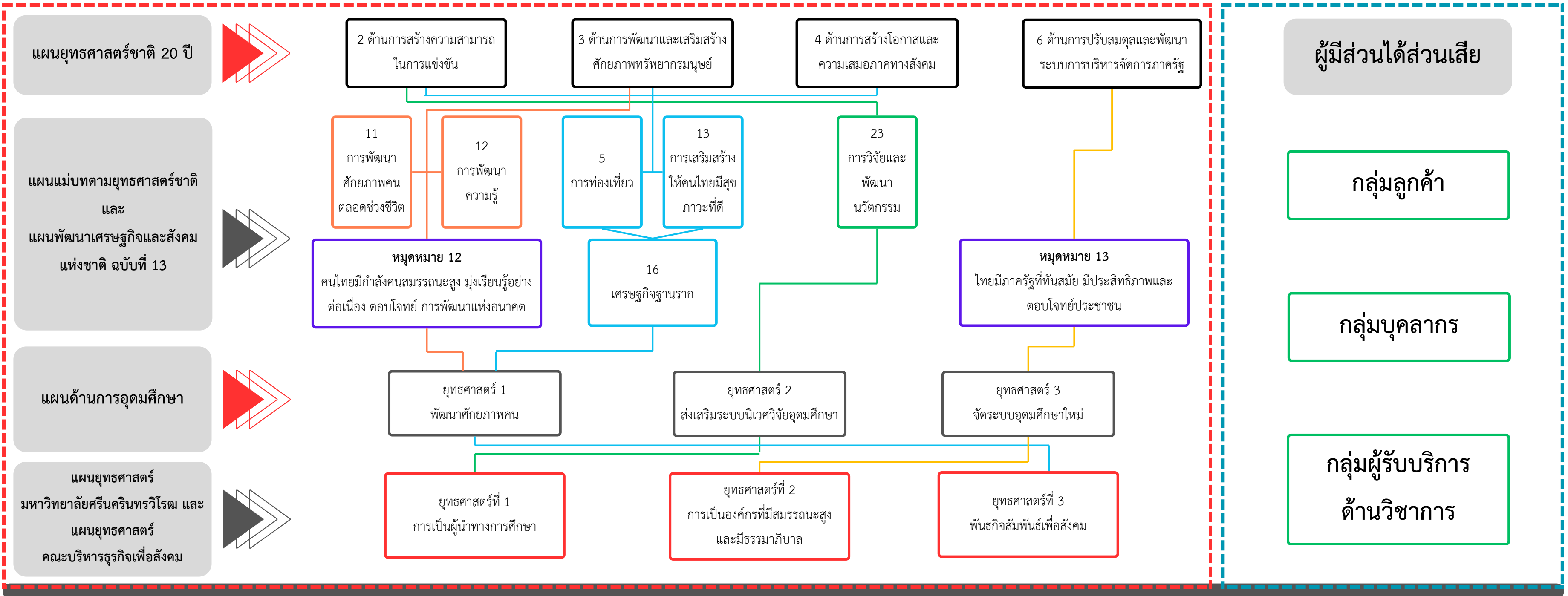
A (Administration) เป็นผู้เน้นการลงมือปฏิบัติและมุ่งผลสัมฤทธิ์

S (Society) เป็นผู้ร่วมแบ่งปันสู่สังคม ชุมชนและประเทศชาติ

สมรรถนะหลัก

สร้างการเปลี่ยนแปลงทางธุรกิจสู่การปฏิบัติ เพื่อสังคมที่ยั่งยืน

แผนความเชื่อมโยงยุทธศาสตร์คณะบริหารธุรกิจเพื่อสังคม



จุดแข็ง (STRENGTHS)

- S1 คณะฯ มีคณาจารย์ที่มีความเชี่ยวชาญและมีความหลากหลายทางด้านบริหารธุรกิจ
- S2 คณะฯ มีการจัดทำบันทึกความเข้าใจ (MOU) ด้านวิชาการกับสถาบันการศึกษาด้านบริหารธุรกิจ บริษัท/องค์กรชั้นนำ ทั้งในระดับชาติและนานาชาติที่เป็นหน่วยงานภาครัฐบาลและภาคเอกชน
- S3 คณะฯ มีการให้บริการทางวิชาการต่อสังคมโดยมีจำนวนโครงการให้บริการวิชาการมากกว่า 10 โครงการ/ปี
- S4 คณะฯ มีบริเวณพื้นที่ตั้งอยู่ใจกลางเมือง เดินทางสะดวก และมีรูปแบบการเดินทางที่หลากหลาย
- S5 คณะฯ มีหลักสูตรบริหารธุรกิจเพื่อสังคมในระดับปริญญาตรี ระดับบัณฑิตศึกษา และระดับปรัชญาดุษฎีบัณฑิต
- S6 คณะฯ มีพื้นที่จัดกิจกรรมบริการวิชาการของคณะ ซึ่งสามารถเป็นส่วนหนึ่งของแหล่งเรียนรู้ในเชิงปฏิบัติการสำหรับนิสิตได้
- S7 การจัดการเรียนการสอนของคณะ ใช้กระบวนการจัดการเรียนรู้ตามแนวคิดการสร้างสรรคทางปัญญา หรือการจัดการเรียนรู้เชิงรุก (Active Learning)
- S8 คณาจารย์ที่ได้รับรองสมรรถนะและประสิทธิภาพในการเรียนการสอนตามกรอบมาตรฐานวิชาชีพของสหราชอาณาจักร (UKPSF)

S

จุดอ่อน (WEAKNESSES)

- W1 อัตราส่วนของผู้ดำรงตำแหน่งทางวิชาการมีจำนวนน้อยเมื่อเทียบกับจำนวนอาจารย์ประจำทั้งหมด
- W2 จำนวนอาจารย์ที่ยื่นข้อเสนอโครงการเพื่อขอรับการสนับสนุนทุนวิจัยจากแหล่งภายนอกคณะฯ มีจำนวนน้อย
- W3 การตีพิมพ์เผยแพร่ผลงานวิจัย/งานสร้างสรรค์ของอาจารย์ในระดับนานาชาติมีจำนวนน้อย
- W4 คณะฯ ยังไม่มีระบบและกลไกที่ชัดเจนในการเชื่อมโยงระหว่างนิสิตเก่ากับคณะ
- W5 คณะฯ ยังไม่ได้รับการรับรองมาตรฐานการศึกษาด้านบริหารธุรกิจและการบัญชีระดับนานาชาติ ซึ่งเป็นส่วนหนึ่งของการยกระดับมาตรฐานและคุณภาพในระดับสากลของคณะฯ
- W6 ขาดกิจกรรมหรือหลักสูตรระยะสั้นเชิงรุกเกี่ยวกับการปรับปรุงทักษะ (reskill) การเพิ่มทักษะ (upskill) และการสร้างทักษะใหม่ (newskill) เพื่อบริการให้แก่ประชาชน เพื่อตอบสนองแนวโน้มความต้องการของการเรียนรู้ตลอดชีวิต
- W7 ขาดอัตรากำลังทั้งสายวิชาการและสายปฏิบัติการสำหรับการรองรับการเติบโตของคณะฯ และเปิดหลักสูตรใหม่ของคณะฯ

W

โอกาส (OPPORTUNITIES)

- O1 ความต้องการการเรียนรู้หลักสูตรระยะสั้น หรือการศึกษาความรู้หลังปริญญาที่มีปริมาณเพิ่มมากขึ้น และมีแนวโน้มเพิ่มขึ้นอย่างต่อเนื่องในอนาคต
- O2 จำนวนนักศึกษาต่างชาติที่เดินทางเข้าศึกษาต่อในมหาวิทยาลัยในประเทศไทย มีจำนวนเพิ่มขึ้นอย่างต่อเนื่องทุกปีและเพิ่มขึ้นในอนาคต
- O3 ผู้ประกอบการต่างประเทศเข้ามาลงทุนและตั้งกิจการ/บริษัทในประเทศไทยเพิ่มมากขึ้น ส่งผลถึงความต้องการใช้บัณฑิตในตลาดแรงงานที่สามารถปฏิบัติงานในบริษัทข้ามชาติเพิ่มขึ้นในอนาคต
- O4 องค์กรธุรกิจทั้งหน่วยงานภาครัฐบาลและภาคเอกชนทั้งในระดับโลก ระดับภูมิภาค รวมถึงในประเทศไทยมีแนวโน้มให้ความสำคัญกับการดำเนินธุรกิจเพื่อสังคมที่คำนึงถึงสิ่งแวดล้อม สังคม และธรรมาภิบาล เพิ่มขึ้นอย่างต่อเนื่อง
- O5 ประเทศไทยประกาศความมุ่งมั่นการขับเคลื่อน SDGs ในที่ประชุมว่าด้วยเป้าหมายการพัฒนาที่ยั่งยืนประจำปี ค.ศ.2023 (SDG) Summit 2023 พร้อมเสริมสร้างกรอบความร่วมมือพหุภาคีที่มีประสิทธิภาพ สร้างความสมดุลระหว่างเป้าหมายเศรษฐกิจ สังคมและสิ่งแวดล้อม
- O6 ความก้าวหน้าทางเทคโนโลยีและการเปลี่ยนแปลงเทคโนโลยีดิจิทัลเป็นประโยชน์ต่อการพัฒนาหลักสูตร การบริหารจัดการคณะและการให้บริการกับผู้ที่เกี่ยวข้อง
- O7 มีองค์กรวิชาชีพ สมาคม หรือหน่วยงานในระดับนานาชาติและระดับชาติรับรองมาตรฐานสากลของคณะที่จัดการเรียนการสอนด้านบริหารธุรกิจให้เป็นที่ยอมรับในระดับนานาชาติและระดับชาติ

O

อุปสรรค (THREAT)

- T1 โครงสร้างประชากรเปลี่ยนแปลง มีประชากรในวัยศึกษาลดลงส่งผลต่อจำนวนนักเรียนที่จะเข้าสู่ระบบการศึกษาระดับปริญญาตรีลดน้อยลง
- T2 คณะวิชาในการผลิตบัณฑิตที่เปิดหลักสูตรสาขาวิชาด้านบริหารธุรกิจและการบริการวิชาการในประเทศไทยมีจำนวนมาก โดยหลักสูตรส่วนใหญ่มีความคล้ายคลึงกัน
- T3 ค่านิยมการเข้าศึกษาในระบบการศึกษาเปลี่ยนไป การเรียนรู้ตามหลักสูตรเพื่อขอรับปริญญาที่มีแนวโน้มลดลง และความนิยมในการเรียนหลักสูตรระยะสั้น หรือการศึกษาตามความต้องการของผู้เรียนจะมีเพิ่มมากขึ้น
- T4 กฎ ระเบียบและข้อบังคับที่เกี่ยวข้องกับการจัดการศึกษา และการจัดประสบการณ์การเรียนรู้ให้กับนิสิตนั้นไม่ทันต่อสภาพการเปลี่ยนแปลงในปัจจุบัน หรือสถาบันการศึกษาอื่น ๆ ที่จัดการเรียนการสอนในลักษณะเดียวกันมาก
- T5 สถาบันการศึกษาชั้นนำของเอเชีย และของโลก ได้เข้ามาจัดการเรียนการสอนในประเทศไทย ทั้งจัดตั้งสถาบันการศึกษาในประเทศไทยและการจัดการศึกษาผ่านระบบออนไลน์มากขึ้น

T



Strategic Challenge, Strategic Advantages, Strategic Opportunity

คณะบริหารธุรกิจเพื่อสังคม

ประเด็นยุทธศาสตร์	Strategic Challenges / Strategic Advantages / Strategic Opportunity
ยุทธศาสตร์ผู้นำทางการศึกษา	SC2 มุ่งสู่การประเมินคุณภาพการศึกษาและเข้าสู่การรับรองมาตรฐานการศึกษาระดับนานาชาติ
	SO3 การขยายการจัดการศึกษาทางด้านบริหารธุรกิจและการเป็นผู้ประกอบการในทุกช่วงวัย
	SA1 มีคณาจารย์ที่ได้รับการรับรองมาตรฐาน UKPSF จำนวนมาก
	SA2 คณาจารย์มีความเชี่ยวชาญในการจัดการเรียนการสอนและวิจัยด้านบริหารธุรกิจเพื่อความยั่งยืนทางสังคม
ยุทธศาสตร์การเป็นองค์กรที่มีสมรรถนะสูงและมีธรรมาภิบาล	SC1 มุ่งสู่การประเมินคุณภาพการศึกษาเพื่อการดำเนินการที่เป็นเลิศ
	SC3 มุ่งสู่การเป็น TOP5 ด้านบริหารธุรกิจเพื่อสังคมในประเทศไทย โดยวัดความนิยมจากกระแสสังคม
	SC4 มุ่งเน้นบุคลากรสายวิชาการให้มีการปรับตัวต่อการเปลี่ยนแปลงในการใช้เทคโนโลยีเพื่อจัดการเรียนการสอน
	SC5 มุ่งเน้นบุคลากรสายปฏิบัติให้มีการปรับตัวต่อการเปลี่ยนแปลงเพื่อเพิ่มทักษะในด้าน soft skill
ยุทธศาสตร์พันธมิตรกิจสัมพันธ์เพื่อสังคม	SO1 การใช้องค์ความรู้ด้านธุรกิจเพื่อสังคมเพื่อยกระดับผู้ประกอบการทางสังคม
	SO2 การใช้ความเชี่ยวชาญด้านการจัดการธุรกิจอย่างยั่งยืน สอดคล้องกับนโยบายการพัฒนาที่ยั่งยืนของภาครัฐและภาคเอกชน
	SA3 เป็นศูนย์กลางเครือข่ายด้านบริหารธุรกิจเพื่อสังคม ทั้งในประเทศและต่างประเทศ

ยุทธศาสตร์ที่ 1

ประเด็นยุทธศาสตร์ที่ 1 การเป็นผู้นำทางการศึกษา (Educational Leader)

เป้าประสงค์	ตัวชี้วัด	หน่วยนับ	เป้าหมาย ปีงบประมาณ พ.ศ. 2567	เป้าหมาย ปีงบประมาณ พ.ศ. 2568	เป้าหมาย ปีงบประมาณ พ.ศ. 2569	เป้าหมาย ปีงบประมาณ พ.ศ. 2570	เป้าหมาย ปีงบประมาณ พ.ศ. 2571	กลยุทธ์ระดับคณะ	แผนงาน/โครงการ/กิจกรรม	ผู้รับผิดชอบ
ประเด็นที่ 1 ความเป็นเลิศด้านหลักสูตรและการสอน (Excellent Curriculum & Teaching Expert)										
1. พัฒนาหลักสูตรเพื่อตอบสนองทิศทางการพัฒนาประเทศ	KPI1-01 จำนวนหลักสูตรนานาชาติ	หลักสูตร	1	-	-	-	-	พัฒนาหลักสูตรนานาชาติ	แผนงาน/โครงการ/กิจกรรมที่เกี่ยวกับการพัฒนาหลักสูตรนานาชาติ	รองคณบดีฝ่ายวิชาการและวิจัย
	KPI1-02 จำนวนหลักสูตรที่มีการดำเนินการพัฒนาหลักสูตรร่วมกับสถานประกอบการ/หน่วยงาน	หลักสูตร	ไม่น้อยกว่า 1	-	-	-	ไม่น้อยกว่า 1	พัฒนาหลักสูตรร่วมกับสถานประกอบการ	แผนงาน/โครงการ/กิจกรรมที่เกี่ยวกับการพัฒนาหลักสูตรร่วมกับสถานประกอบการ	รองคณบดีฝ่ายวิชาการและวิจัย
	KPI1-03 จำนวนหลักสูตรที่ได้รับการรับรองตามเกณฑ์มาตรฐานระดับนานาชาติ	หลักสูตร	-	-	-	-	1	พัฒนาหลักสูตรให้ได้การรับรองตามเกณฑ์มาตรฐานระดับนานาชาติ	แผนงาน/โครงการ/กิจกรรมที่เกี่ยวกับการพัฒนาหลักสูตรให้ได้การรับรองตามเกณฑ์มาตรฐานระดับนานาชาติ	รองคณบดีฝ่ายวิชาการและวิจัย
	KPI1-04 จำนวนหลักสูตรอบรมระยะสั้นในรูปแบบของโมดูล เพื่อรองรับ Reskill/Upskill และการเรียนรู้ตลอดชีวิต	รายวิชา	ไม่น้อยกว่า 1	ไม่น้อยกว่า 1	ไม่น้อยกว่า 1	ไม่น้อยกว่า 1	ไม่น้อยกว่า 1	พัฒนารายวิชาอบรมระยะสั้น (Short Course) เพื่อรองรับการเรียนรู้ตลอดชีวิต (Reskill/Upskill)	แผนงาน/โครงการ/กิจกรรมที่เกี่ยวกับการพัฒนาหลักสูตรอบรมระยะสั้น (Short Course) เพื่อรองรับการเรียนรู้ตลอดชีวิต (Reskill/Upskill)	รองคณบดีฝ่ายวิชาการและวิจัย รองคณบดีฝ่ายแผนและพัฒนาองค์กร
2 พัฒนาการจัดการเรียนรู้และระบบสนับสนุน เพื่อส่งเสริมทักษะในศตวรรษที่ 21	KPI1-06 ร้อยละของบัณฑิตที่ได้งานทำ หรือประกอบอาชีพ ภายใน 1 ปี	ร้อยละ	65	65	65	70	70	พัฒนาหลักสูตรให้ตอบสนองต่อความต้องการของผู้ใช้บัณฑิต	แผนงาน/โครงการ/กิจกรรมที่เกี่ยวกับการพัฒนาหลักสูตรให้ตอบสนองต่อความต้องการของผู้ใช้บัณฑิตด้านการจ้างงานและกิจกรรมส่งเสริมภาวะการมีงานทำ	รองคณบดีฝ่ายแผนและพัฒนาองค์กร
	KPI1-07 คะแนนความพึงพอใจของผู้ใช้บัณฑิต	คะแนน (เต็ม 5)	ไม่น้อยกว่า 3.51	ไม่น้อยกว่า 3.51	ไม่น้อยกว่า 3.75	ไม่น้อยกว่า 3.75	ไม่น้อยกว่า 4.00	พัฒนากิจกรรมให้ตอบสนองต่อความต้องการของผู้ใช้บัณฑิต	แผนงาน/โครงการ/กิจกรรมที่เกี่ยวกับการพัฒนาหลักสูตรให้ตอบสนองต่อความต้องการของผู้ใช้บัณฑิตด้านความพึงพอใจ	รองคณบดีฝ่ายแผนและพัฒนาองค์กร
	KPI1-08 ระบบรองรับการเรียนรู้ตลอดชีวิต (Platform + ระเบียบข้อบังคับ)	ระบบ	มี	มี	มี	มี	มี	พัฒนาระบบการจัดการเรียนการสอนให้รองรับการเรียนรู้ตลอดชีวิต และตอบสนองต่อความต้องการของผู้เรียน	แผนงาน/โครงการ/กิจกรรมที่เกี่ยวกับการพัฒนาระบบการจัดการเรียนการสอนให้รองรับการเรียนรู้ตลอดชีวิตและตอบสนองต่อความต้องการของผู้เรียน	รองคณบดีฝ่ายแผนและพัฒนาองค์กร ผู้ช่วยคณบดีฝ่ายพันธกิจสัมพันธ์ เพื่อสังคม
3 พัฒนาคณาจารย์ให้มีความเป็นเลิศในการจัดการเรียนการสอน	KPI1-09 จำนวนอาจารย์ที่ได้รับรองตามกรอบมาตรฐานของสหราชอาณาจักร (UKPSF)	คน	ไม่น้อยกว่า 1 คน	ไม่น้อยกว่า 1 คน	ไม่น้อยกว่า 1 คน	ไม่น้อยกว่า 1 คน	ไม่น้อยกว่า 1 คน	ส่งเสริมและสนับสนุนการพัฒนาอาจารย์ที่ได้รับ การรับรองตามกรอบมาตรฐานของสหราชอาณาจักร (UKPSF)	แผนงาน/โครงการ/กิจกรรมที่เกี่ยวกับการส่งเสริมอาจารย์ที่ได้รับการรับรองตามกรอบมาตรฐานของสหราชอาณาจักร (UKPSF)	รองคณบดีฝ่ายวิชาการและวิจัย

4 มหาวิทยาลัยเป็นต้นแบบในการจัดการเรียนรู้และ/หรือการพัฒนาวิชาชีพอาจารย์ ในระดับอุดมศึกษา	KPI1-10 จำนวน MOU/กิจกรรมวิชาการระหว่างสถาบัน	ครั้ง	ไม่น้อยกว่า 1	ไม่น้อยกว่า 1	ไม่น้อยกว่า 1	ไม่น้อยกว่า 1	ไม่น้อยกว่า 1	ไม่น้อยกว่า 1	ส่งเสริมการแลกเปลี่ยนการจัดการเรียนรู้และ/หรือการพัฒนาวิชาชีพอาจารย์ในระดับอุดมศึกษา	แผนงาน/โครงการ/กิจกรรมเกี่ยวกับการแลกเปลี่ยนการจัดการความรู้และ/หรือการพัฒนาวิชาชีพอาจารย์ในระดับอุดมศึกษา	รองคณบดีฝ่ายวิชาการและวิจัย ผู้ช่วยคณบดีฝ่ายวิเทศสัมพันธ์
ประเด็นที่ 2 ความเป็นเลิศด้านการวิจัยและนวัตกรรม (Excellent Research & Innovation Expert)											
1 พัฒนางานวิจัยและนวัตกรรมสู่ความเป็นเลิศระดับนานาชาติ	KPI1-11 จำนวนผลงานตีพิมพ์งานวิจัยในวารสารวิชาการระดับนานาชาติที่อยู่บนฐานข้อมูล Scopus**	บทความ	ไม่น้อยกว่า 3	ไม่น้อยกว่า 3	ไม่น้อยกว่า 3	ไม่น้อยกว่า 3	ไม่น้อยกว่า 3	ไม่น้อยกว่า 3	ส่งเสริมผลักดันเพื่อเพิ่มจำนวนผลงานวิจัยและการตีพิมพ์ผลงานวิจัยในวารสารระดับนานาชาติที่อยู่บนฐานข้อมูล Scopus	แผนงาน/โครงการ/กิจกรรมเกี่ยวกับการผลักดันงานวิจัยที่เกิดจากความร่วมมือกับสถาบันในต่างประเทศ แผนงาน/โครงการ/กิจกรรมเกี่ยวกับการผลักดันการเผยแพร่ผลงานวิจัยด้านสังคมศาสตร์ มนุษยศาสตร์ในวารสารระดับนานาชาติ แผนงาน/โครงการ/กิจกรรมเกี่ยวกับการพัฒนาระบบสนับสนุนการวิจัยและศักยภาพนักวิจัยด้านการเผยแพร่ผลงานในวารสารระดับนานาชาติ แผนงานโครงการ/กิจกรรมเกี่ยวกับการจัดสรรงบประมาณสนับสนุนทุนวิจัยประเภท Research Global Challenge	รองคณบดีฝ่ายวิชาการและวิจัย
	KPI1-12 สัดส่วนของบทความตีพิมพ์ในวารสารระดับนานาชาติฐานข้อมูล Scopus ระดับ Q1	บทความ	ไม่น้อยกว่า 1	ไม่น้อยกว่า 1	ไม่น้อยกว่า 1	ไม่น้อยกว่า 1	ไม่น้อยกว่า 1	ไม่น้อยกว่า 1			
2 พัฒนาผลงานวิจัยให้ตอบสนองการพัฒนาประเทศตามยุทธศาสตร์ชาติและมหาวิทยาลัย	KPI1-13 จำนวนบทความตีพิมพ์ในวารสารระดับนานาชาติฐานข้อมูล Scopus ที่สนับสนุน SDGs (ประเมินตามปีปฏิทิน)	บทความ	ไม่น้อยกว่า 1	ไม่น้อยกว่า 1	ไม่น้อยกว่า 1	ไม่น้อยกว่า 1	ไม่น้อยกว่า 1	ไม่น้อยกว่า 1	ส่งเสริมการผลิตผลงานวิจัยที่มีคุณภาพสูงและเผยแพร่ในระดับนานาชาติ	แผนงาน/โครงการ/กิจกรรมที่เกี่ยวกับการวิจัยนวัตกรรมที่ตอบโจทย์ SDGs แผนงาน/โครงการ/กิจกรรมที่เกี่ยวกับสร้างเครือข่ายหรือความร่วมมือจากงานวิจัยให้เกิดเป็นปัญหาเพื่อประโยชน์ต่อการพัฒนาของสังคมและประเทศ	รองคณบดีฝ่ายวิชาการและวิจัย
ประเด็นที่ 3 การมุ่งสู่การเป็นมหาวิทยาลัยระดับโลก (World Class University)											
1 ส่งเสริมและพัฒนา มหาวิทยาลัยไปสู่ มหาวิทยาลัยชั้นนำระดับโลก (World Class University)	KPI1-15 จำนวนโครงการ/กิจกรรม ความร่วมมือระดับนานาชาติ	โครงการ/กิจกรรมความร่วมมือ	ไม่น้อยกว่า 1	ไม่น้อยกว่า 1	ไม่น้อยกว่า 1	ไม่น้อยกว่า 1	ไม่น้อยกว่า 1	ไม่น้อยกว่า 1	สร้างเครือข่ายและส่งเสริมให้เกิดกิจกรรมความร่วมมือทุกมิติในระดับนานาชาติ	แผนงาน/โครงการ/กิจกรรมที่เกี่ยวกับความร่วมมือระดับนานาชาติ	รองคณบดีฝ่ายวิชาการและวิจัย ผู้ช่วยคณบดีฝ่ายวิเทศสัมพันธ์

1 ส่งเสริมและพัฒนา มหาวิทยาลัยไปสู่ มหาวิทยาลัยชั้นนำระดับโลก (World Class University)	KPI1-16 Outbound-จำนวนนิสิตจาก มศว ที่ไปศึกษา แลกเปลี่ยน/อบรม/วิจัยในต่างประเทศ	คน	ไม่น้อยกว่า 1	ไม่น้อยกว่า 1	ไม่น้อยกว่า 1	ไม่น้อยกว่า 2	ไม่น้อยกว่า 2	ไม่น้อยกว่า 2	1. สร้างเครือข่ายและส่งเสริมให้เกิดกิจกรรมความร่วมมือทุกมิติในระดับนานาชาติ 2. พัฒนาศักยภาพด้านภาษาและประสบการณ์ในต่างประเทศให้กับนิสิต 3. ส่งเสริมให้เกิดการประชาสัมพันธ์ภาพลักษณ์เชิงรุกในระดับนานาชาติ	แผนงาน/โครงการ/กิจกรรมเกี่ยวกับความร่วมมือระดับนานาชาติด้านการแลกเปลี่ยนนิสิต แผนงาน/โครงการ/กิจกรรมการพัฒนาศักยภาพด้านภาษาและประสบการณ์ต่างประเทศให้กับนิสิต แผนงาน/โครงการ/กิจกรรมการส่งเสริมให้เกิดการประชาสัมพันธ์ภาพลักษณ์เชิงรุกระดับนานาชาติ	รองคณบดีฝ่ายวิชาการและวิจัย ผู้ช่วยคณบดีฝ่ายวิเทศสัมพันธ์
	KPI1-17 Inbound-จำนวนนิสิตจากสถาบันต่างประเทศที่เข้ามาศึกษาแลกเปลี่ยน/อบรม/วิจัย ที่ มศว	คน	-	-	ไม่น้อยกว่า 2	ไม่น้อยกว่า 2	ไม่น้อยกว่า 2	ไม่น้อยกว่า 2			
	KPI1-18 จำนวนอาจารย์ประจำชาวต่างชาติที่ปฏิบัติงานใน มศว	คน	-	-	-	-	-	ไม่น้อยกว่า 1	ส่งเสริมการรับอาจารย์ชาวต่างชาติ	แผนงาน/โครงการ/กิจกรรมเกี่ยวกับการส่งเสริมการรับอาจารย์ชาวต่างชาติ	คณบดี รองคณบดีฝ่ายวิชาการและวิจัย
	KPI1-19 จำนวนนิสิตชาวต่างชาติที่เข้าเรียนเต็มหลักสูตรใน มศว (Degree-Seeking Students)	คน	ไม่น้อยกว่า 10 คน	ไม่น้อยกว่า 10 คน	ไม่น้อยกว่า 10 คน	ไม่น้อยกว่า 20 คน	ไม่น้อยกว่า 20 คน	ไม่น้อยกว่า 20 คน	ส่งเสริมพัฒนาและประชาสัมพันธ์หลักสูตรนานาชาติ	แผนงาน/โครงการ/กิจกรรมที่เกี่ยวกับการส่งเสริมพัฒนาและประชาสัมพันธ์หลักสูตรนานาชาติ และหลักสูตรบริหารธุรกิจมหาบัณฑิต	รองคณบดีฝ่ายวิชาการและวิจัย
	ผลการพัฒนาองค์กรเพื่อเข้าสู่การรับรองตามมาตรฐานสากล AACSB	การรับรอง	เตรียมจัดทำรายงาน	เตรียมจัดทำรายงาน	ได้รับการตอบรับ Agility	จัดทำรายงาน	จัดทำรายงาน	จัดทำรายงาน	มุ่งสู่การประเมินคุณภาพการศึกษาและเข้าสู่การรับรองมาตรฐานการศึกษาในระดับนานาชาติ	แผนงาน/โครงการ/กิจกรรมที่เกี่ยวกับการพัฒนางานด้านงานประกันคุณภาพการศึกษาเพื่อเข้าสู่การรับรองมาตรฐาน AACSB	คณบดี รองคณบดี ผู้ช่วยคณบดี

ประเด็นที่ 4 การพัฒนานิสิตสำหรับการเป็นพลเมืองโลก (Students and Alumni Development for Global Citizen)

1 การพัฒนาระบบ และ กลไกพัฒนาศักยภาพ สมรรถนะของนิสิต สู่อุตสาหกรรม เป็น Global Citizens และพัฒนานวัตกรรมเชิง บูรณาการ สู่อุตสาหกรรม SWU Start Up ของนิสิต มหาวิทยาลัยศรีนครินทรวิโรฒ	KPI1-20 ร้อยละของนิสิตที่เข้ารับการพัฒนาสมรรถนะ (Components Literacy) ทั้ง 7 ด้าน ที่จำเป็นใน ศตวรรษที่ 21 (SWU SMART STUDENT)	ร้อยละ	ไม่น้อยกว่า ร้อยละ 50	ไม่น้อยกว่า ร้อยละ 50	ไม่น้อยกว่า ร้อยละ 50	ไม่น้อยกว่า ร้อยละ 50	ไม่น้อยกว่า ร้อยละ 50	ไม่น้อยกว่า ร้อยละ 50	ส่งเสริมให้นิสิตได้รับการพัฒนาสมรรถนะที่หลากหลาย ใน 7 ด้าน Components Literacy ที่จำเป็นในศตวรรษที่ 21	แผนงาน/โครงการ/กิจกรรมเกี่ยวกับ การส่งเสริม การพัฒนาอัตลักษณ์นิสิต มศว ให้มีคุณลักษณะที่พึงประสงค์(SWU DNA) ครอบคลุม 7Competency และสมรรถนะ ที่จำเป็นในศตวรรษที่ 21 (SWU SMART STUDENT) แผนงาน/โครงการ/กิจกรรมเกี่ยวกับ ระบบสารสนเทศบันทึกผลการพัฒนานิสิต ด้านอัตลักษณ์นิสิต มศว มีคุณลักษณะ ที่พึงประสงค์และสมรรถนะที่จำเป็น ในศตวรรษที่ 21 (SWU SMART STUDENT)	รองคณบดีฝ่ายกิจการนิสิตและศิษย์เก่าสัมพันธ์ ประธานหลักสูตร
	KPI1-21 ระดับคะแนนการประเมินตนเองของนิสิตใน ด้านการพัฒนาสมรรถนะ (Components Literacy) ทั้ง 7 ด้าน ที่จำเป็นในศตวรรษที่ 21 (SWU SMART STUDENT)	คะแนน	ไม่น้อยกว่า 3.51	ไม่น้อยกว่า 3.51	ไม่น้อยกว่า 3.51	ไม่น้อยกว่า 3.51	ไม่น้อยกว่า 3.51	ไม่น้อยกว่า 3.75	ส่งเสริมให้นิสิตได้รับการพัฒนาสมรรถนะที่หลากหลาย ใน 7 ด้าน Components Literacy ที่จำเป็นในศตวรรษที่ 21		

<p>1 การพัฒนาระบบ และ กลไกพัฒนาศักยภาพ สมรรถนะของนิสิต สู่การ เป็น Global Citizens และพัฒนานวัตกรรมเชิง บูรณาการ สู่การเป็น SWU Start Up ของนิสิต มหาวิทยาลัยศรีนครินทรวิ โรฒ</p>	<p>KPI1-22 จำนวนรางวัลหรือการประกาศเกียรติคุณที่นิสิต ได้รับรางวัลจากการประกวด/นำเสนอ/แข่งขันทาง วิชาการและวิชาชีพในเวทีระดับชาติและนานาชาติ</p>	<p>รางวัล</p>	<p>ไม่น้อยกว่า 1 รางวัล</p>	<p>ไม่น้อยกว่า 1 รางวัล</p>	<p>ไม่น้อยกว่า 1 รางวัล</p>	<p>ไม่น้อยกว่า 1 รางวัล</p>	<p>ไม่น้อยกว่า 1 รางวัล</p>	<p>ส่งเสริมให้นิสิตเข้าร่วมประกวด/นำเสนอ/แข่งขัน ทางศักยภาพทางวิชาการและวิชาชีพในเวที ระดับชาติและนานาชาติ</p>	<p>แผนงาน/โครงการ/กิจกรรมเกี่ยวกับ การพัฒนา ศักยภาพด้านความตระหนักรู้คุณค่า ภูมิปัญญา และศิลปวัฒนธรรมไทย พร้อมทั้ง การเรียนรู้ข้าม วัฒนธรรมสำหรัุมนิสิตชาวไทย และชาวต่างชาติ แผนงาน/โครงการ/กิจกรรมเกี่ยวกับ การ สนับสนุนให้นิสิตเข้าร่วมประกวด/นำ เสนองงาน/ แข่งขันศักยภาพทางวิชาการและวิชาชีพ ในเวที ระดับชาติและนานาชาติ แผนงาน/โครงการ/กิจกรรมเกี่ยวกับ การ สนับสนุนให้นิสิตเข้าร่วมประกวด/นำ เสนองงาน/ แข่งขันศักยภาพทางด้านศิลปวัฒนธรรม</p>	<p>รองคณบดีฝ่ายกิจการนิสิตและศิษย์ เก่าสัมพันธ์ ประธานหลักสูตร</p>
	<p>KPI1-23 จำนวนกิจกรรม/นวัตกรรม/Start up ของนิสิต ที่เกิดขึ้น</p>	<p>นวัตกรรม</p>	<p>-</p>	<p>ไม่น้อยกว่า 1</p>	<p>-</p>	<p>-</p>	<p>-</p>	<p>สนับสนุนพัฒนานิสิตในการสร้างนวัตกรรม/ Start up ให้กับนิสิต ผ่านบริษัทจำลอง</p>	<p>แผนงาน/โครงการ/กิจกรรมเกี่ยวกับ การ สนับสนุนและส่งเสริมให้องค์กรนิสิตมีความ เข้มแข็ง มีภาวะผู้นำและมีส่วนร่วม ในการพัฒนา มหาวิทยาลัย แผนงาน/โครงการ/กิจกรรมเกี่ยวกับ การบูรณา การความร่วมมือกับหน่วยงาน ในมหาวิทยาลัย และหน่วยงานภาครัฐ ภาคเอกชน เพื่อยกระดับ กิจกรรมพัฒนาศักยภาพนิสิต สู่ความเป็นเลิศ</p>	<p>รองคณบดีฝ่ายกิจการนิสิตและศิษย์ เก่าสัมพันธ์ ผู้ช่วยคณบดีฝ่ายพันธกิจสัมพันธ์ เพื่อสังคม</p>
	<p>KPI1-24 จำนวนกิจกรรมด้านความตระหนักรู้คุณค่า ภูมิปัญญา ศิลปวัฒนธรรมไทยและการเรียนรู้ข้าม วัฒนธรรมสำหรัุมนิสิต</p>	<p>กิจกรรม</p>	<p>อย่างน้อย 1 กิจกรรม</p>	<p>อย่างน้อย 1 กิจกรรม</p>	<p>อย่างน้อย 1 กิจกรรม</p>	<p>อย่างน้อย 1 กิจกรรม</p>	<p>อย่างน้อย 1 กิจกรรม</p>	<p>สนับสนุนและส่งเสริมให้นิสิตได้ตระหนักรู้คุณค่า ภูมิปัญญา ศิลปวัฒนธรรมไทยและการเรียนรู้ข้าม วัฒนธรรมสำหรัุมนิสิต</p>	<p>แผนงาน/โครงการ/กิจกรรมเกี่ยวกับการ สนับสนุนและเสริมสร้างนิจิตจิตอาสา และส่งเสริม ให้นิสิตบูรณาการองค์ความรู้สู่การบำเพ็ญ สาธารณะประโยชน์แก่สังคม</p>	

2 พัฒนาการบริการระบบ สวัสดิการและการ ช่วยเหลือนิสิตในด้านต่างๆ เพื่อส่งเสริมคุณภาพชีวิตให้ นิสิตสู่ความเป็น SWU Smart Student	KPI1-25 ความพึงพอใจของนิสิตที่มีต่อสวัสดิการนิสิต/ หอพักมหาวิทยาลัย/SWU Happy Place	คะแนน (เต็ม 5)	ไม่น้อยกว่า 3.50	ไม่น้อยกว่า 3.50	ไม่น้อยกว่า 3.50	ไม่น้อยกว่า 3.50	ไม่น้อยกว่า 3.50	อ้างอิงตามส่วนงานกิจการนิสิต	แผนงาน/โครงการ/กิจกรรมเกี่ยวกับการพัฒนา ระบบการจัดการหอพักและปรับปรุงหอพักนิสิต มหาวิทยาลัยให้มีความเหมาะสมเพียงพอและจัด สิ่งอำนวยความสะดวกในหอพัก เพื่อเสริมสร้าง สุขภาพและคุณภาพชีวิตที่ดีให้กับนิสิต แผนงาน/โครงการ/กิจกรรมเกี่ยวกับ การสร้าง เครือข่ายส่งเสริมสุขภาพจิตสำหรับนิสิตโดยความ ร่วมมือกับหน่วยงานทั้งภายใน และภายนอก มหาวิทยาลัย แผนงาน/โครงการ/กิจกรรมเกี่ยวกับการจัดการ พื้นที่ภายในส่วนงานเพื่อส่งเสริมการพัฒนาสุข ภาวะสำหรับนิสิต SWU Happy Place/SWU Co-Working Space แผนงาน/โครงการ/กิจกรรมเกี่ยวกับการส่งเสริม สุขภาพจิตโดยผู้เชี่ยวชาญจากภายใน และ ภายนอกมหาวิทยาลัยเพื่อส่งเสริม ด้านการ ปรับตัวการจัดการความเครียดและการใช้เวลาว่าง ให้เกิดประโยชน์	รองคณบดีฝ่ายกิจการนิสิตและศิษย์ เก่าสัมพันธ์
	KPI1-26 ร้อยละของนิสิตที่มีสุขภาพทางใจที่ดี	ร้อยละ	ไม่น้อยกว่า ร้อยละ 70	ไม่น้อยกว่า ร้อยละ 70	ไม่น้อยกว่า ร้อยละ 70	ไม่น้อยกว่า ร้อยละ 70	ไม่น้อยกว่า ร้อยละ 70	อ้างอิงตามส่วนงานกิจการนิสิต	แผนงาน/โครงการ/กิจกรรมเกี่ยวกับการพัฒนา และสร้างเครือข่ายอาจารย์บุคลากรและนิสิตของ แต่ละส่วนงานให้มีทักษะการให้คำปรึกษาและคัด กรองสุขภาพจิตเบื้องต้น เพื่อร่วมพัฒนาสุขภาพ นิสิต แผนงาน/โครงการ/กิจกรรมเกี่ยวกับ การพัฒนา ระบบการให้คำปรึกษาการคัดกรองการกำกับ ติดตามและการให้ความช่วยเหลือนิสิตที่มีความ ต้องการการดูแลทางสุขภาพจิต แผนงาน/โครงการ/กิจกรรมเกี่ยวกับ การส่งเสริม สุขภาพกายสำหรับนิสิต SWU Health Balance	รองคณบดีฝ่ายกิจการนิสิตและศิษย์ เก่าสัมพันธ์
	KPI1-27 ระดับความพึงพอใจของนิสิตที่มีต่อความ ต้องการพิเศษต่อการดูแล/ช่วยเหลือของ SWU DSS Center	คะแนน (เต็ม 5)	ไม่น้อยกว่า 3.75	ไม่น้อยกว่า 3.80	ไม่น้อยกว่า 3.85	ไม่น้อยกว่า 3.90	ไม่น้อยกว่า 4.00	อ้างอิงตามส่วนงานกิจการนิสิต		

<p>2 พัฒนาการบริการระบบสวัสดิการและการช่วยเหลือนิสิตในด้านต่างๆ เพื่อส่งเสริมคุณภาพชีวิตให้นิสิตสู่ความเป็น SWU Smart Student</p>	<p>KPI1-28 ร้อยละของจำนวนนิสิตที่ได้รับการช่วยเหลือและตรงตามเกณฑ์ทางการเงินสวัสดิการ อาหาร และทุนการศึกษา</p>	<p>ร้อยละ (ต่อจำนวนนิสิตคงอยู่)</p>	<p>ร้อยละ 3</p>	<p>ร้อยละ 3</p>	<p>ร้อยละ 3</p>	<p>ร้อยละ 3</p>	<p>ร้อยละ 3</p>	<p>จัดระบบการช่วยเหลือทางการเงิน สวัสดิการ และทุนการศึกษา เพื่อสนับสนุนให้นิสิตมีความพร้อมในการศึกษาและใช้ชีวิตในมหาวิทยาลัยได้อย่างมีความสุข</p>	<p>แผนงาน/โครงการ/กิจกรรมเกี่ยวกับการพัฒนาระบบการดูแลและการพัฒนาศักยภาพนิสิตที่มีความต้องการพิเศษให้เรียนรู้และใช้ชีวิตในมหาวิทยาลัยอย่างมีความสุข (SWU DSS Center) แผนงาน/โครงการ/กิจกรรมเกี่ยวกับการจัดการให้คำปรึกษาแนวทางการช่วยเหลือทางการเงิน สวัสดิการและทุนการศึกษา เพื่อสนับสนุนให้นิสิตมีความพร้อมในการศึกษาและใช้ชีวิตในมหาวิทยาลัยได้อย่างมีความสุข</p>	<p>รองคณบดีฝ่ายกิจการนิสิตและศิษย์เก่าสัมพันธ์</p>
<p>3 การพัฒนาระบบกลไกเครือข่ายศิษย์เก่าสัมพันธ์/สมาคมศิษย์เก่าที่เข้มแข็ง เพื่อร่วมพัฒนานิสิตและมหาวิทยาลัย และสร้าง ความภาคภูมิใจในความเป็น “ศรีนครินทรวิโรฒ”</p>	<p>KPI1-29 จำนวนศิษย์เก่าที่เข้าร่วมกิจกรรมพัฒนาศักยภาพทางวิชาการและวิชาชีพ SWU ADP (Upskill/Reskill/New skill)</p>	<p>คน</p>	<p>-</p>	<p>ไม่น้อยกว่า 5</p>	<p>ไม่น้อยกว่า 10</p>	<p>ไม่น้อยกว่า 15</p>	<p>ไม่น้อยกว่า 20</p>	<p>สนับสนุนให้ศิษย์เก่าเข้ามามีส่วนร่วมในการพัฒนาศักยภาพทางวิชาการและวิชาชีพ ในด้าน Re-skill Up-Skill New-Skill</p>	<p>แผนงาน/โครงการ/กิจกรรมเกี่ยวกับการส่งเสริมให้ศิษย์เก่าได้รับการพัฒนาทางด้านวิชาการและวิชาชีพ SWU ADP (Upskill/Reskill/New Skill) แผนงาน/โครงการ/กิจกรรมพัฒนาระบบการ</p>	<p>รองคณบดีฝ่ายกิจการนิสิตและศิษย์เก่าสัมพันธ์ รองคณบดีฝ่ายวิชาการและวิจัย ผู้ช่วยคณบดีฝ่ายพันธกิจสัมพันธ์เพื่อสังคม</p>
	<p>KPI1-30 จำนวนศิษย์เก่าที่มีส่วนร่วมในการพัฒนานิสิตปัจจุบันและมหาวิทยาลัยในด้านการเงิน ด้านวิชาการ ด้านสิ่งสนับสนุนทางการศึกษา</p>	<p>คน</p>	<p>ไม่น้อยกว่า 2</p>	<p>ไม่น้อยกว่า 2</p>	<p>ไม่น้อยกว่า 2</p>	<p>ไม่น้อยกว่า 2</p>	<p>ไม่น้อยกว่า 2</p>	<p>สนับสนุนให้ศิษย์เก่าเข้ามามีส่วนร่วมในการพัฒนานิสิตปัจจุบัน</p>	<p>สื่อสารประชาสัมพันธ์ข้อมูลข่าวสารให้กับศิษย์เก่าให้มีช่องทางหลากหลายและมีประสิทธิภาพ แผนงาน/โครงการ/กิจกรรมเกี่ยวกับการส่งเสริมสัมพันธ์ภาพอันดีระหว่างศิษย์เก่ากับมหาวิทยาลัย ตลอดจนมีส่วนร่วมในการพัฒนานิสิตปัจจุบันและมหาวิทยาลัย</p>	<p>รองคณบดีฝ่ายกิจการนิสิตและศิษย์เก่าสัมพันธ์</p>
	<p>KPI1-31 จำนวนศิษย์เก่าที่ได้รับรางวัล/การประกาศเชิดชูเกียรติระดับชาติและนานาชาติ</p>	<p>รางวัล</p>	<p>-</p>	<p>-</p>	<p>-</p>	<p>ไม่น้อยกว่า 1 คน</p>	<p>ไม่น้อยกว่า 1 คน</p>	<p>ส่งเสริมและยกย่องศิษย์เก่าที่ทำประโยชน์และสร้างชื่อเสียง</p>	<p>แผนงาน/โครงการ/กิจกรรมเกี่ยวกับการยกย่องและมอบรางวัลให้กับศิษย์เก่าที่ทำ ประโยชน์และสร้างชื่อเสียง</p>	

ยุทธศาสตร์ที่ 2

ยุทธศาสตร์ที่ 2 การเป็นองค์กรที่มีสมรรถนะสูงและมีธรรมาภิบาล (High Performance and Good Governance Organization)

เป้าประสงค์	ตัวชี้วัด	หน่วยนับ	เป้าหมาย ปีงบประมาณ พ.ศ. 2567	เป้าหมาย ปีงบประมาณ พ.ศ. 2568	เป้าหมาย ปีงบประมาณ พ.ศ. 2569	เป้าหมาย ปีงบประมาณ พ.ศ. 2570	เป้าหมาย ปีงบประมาณ พ.ศ. 2571	กลยุทธ์ระดับคณะ	แผนงาน/โครงการ/กิจกรรม	ผู้รับผิดชอบ
ประเด็นที่ 1 มหาวิทยาลัยบริหารงานโดยใช้หลักธรรมาภิบาล (Good Governance)										
1 เพื่อให้มหาวิทยาลัยมีการบริหารงานจัดการตามหลักธรรมาภิบาล	KPI2-01 ผลการประเมินคุณธรรมและความโปร่งใสในการดำเนินงานจัดการตามหลักธรรมาภิบาล (Good Governance)	ระดับ	A	A	A	A	A	พัฒนาระบบและกลไกการบริหารจัดการตามหลักธรรมาภิบาล และส่งเสริมให้บุคลากรยึดมั่นและปฏิบัติตามหลักธรรมาภิบาลและหลักจรรยาบรรณของมหาวิทยาลัย	1.โครงการพัฒนาระบบและกลไกการบริหารจัดการตามหลักธรรมาภิบาลของคณะบริหารธุรกิจเพื่อสังคม 2.แผนปฏิบัติการส่งเสริมธรรมาภิบาลจริยธรรมและป้องกันการทุจริตของคณะบริหารธุรกิจเพื่อสังคม 3.กิจกรรมรณรงค์ กำกับ และติดตามดำเนินงานของคณะบริหารธุรกิจเพื่อสังคมตามหลักธรรมาภิบาล	รองคณบดีฝ่ายบริหาร
ประเด็นที่ 2 การเป็นองค์กรที่มีสมรรถนะสูงและยั่งยืน (High Performance and Sustainable Organization)										
1 เพื่อให้มหาวิทยาลัยขับเคลื่อนสู่องค์กรที่เป็นเลิศตามเป้าหมายที่กำหนด	KPI2-02 ผลการประเมินการพัฒนาคุณภาพการดำเนินงาน	ระดับคะแนน	ไม่มี	ผ่าน Pre Screen	EdPEx 200 คะแนน	EdPEx 200 คะแนน	EdPEx 200 คะแนน	ยกระดับการพัฒนาคุณภาพการบริหารจัดการอย่างเป็นระบบสู่ความเป็นเลิศตามมาตรฐานสากล	1 กิจกรรมยกระดับการพัฒนาคุณภาพการบริหารจัดการอย่างเป็นระบบ 2 กิจกรรมที่เกี่ยวกับการขับเคลื่อนองค์กรสู่ความเป็นเลิศ	คณบดี รองคณบดี ผู้ช่วยคณบดี
	ผลการพัฒนาองค์กรเพื่อเข้าสู่ Principle of Responsible Management Education (PRME)	การเข้าร่วม	-	เตรียมทำรายงาน	เตรียมทำรายงาน	ตอบรับการเป็นสมาชิก	-	ยกระดับการพัฒนาคุณภาพการบริหารจัดการอย่างเป็นระบบสู่ความเป็นเลิศตามมาตรฐานสากล	กิจกรรมเกี่ยวกับการขับเคลื่อนองค์กรสู่ความเป็นเลิศและความยั่งยืน	ผู้ช่วยคณบดีฝ่ายวิเทศสัมพันธ์ ผู้ช่วยคณบดีฝ่ายพันธกิจสัมพันธ์ เพื่อสังคม
2 เพื่อให้มหาวิทยาลัยมีการบริหารจัดการงบประมาณการเงินและทรัพย์สินที่มีประสิทธิภาพคุ้มค่า อย่างมีความมั่นคงทางการเงิน	KPI2-03 ร้อยละของรายได้ที่สูงกว่ารายจ่าย	ร้อยละ	11	≥11	≥11	≥11	≥11	การบริหารจัดการงบประมาณการเงินและทรัพย์สินอย่างมีประสิทธิภาพและมีความมั่นคงทางการเงิน	กิจกรรมทบทวนและจัดทำแผนกลยุทธ์ทางการเงินคณะบริหารธุรกิจเพื่อสังคม	รองคณบดีฝ่ายบริหาร รองคณบดีฝ่ายแผนและพัฒนาองค์กร
3 เพื่อให้บุคลากรของมหาวิทยาลัยมีความสามารถ (Capability) และผูกพัน (Engagement) ท่วมเทเพื่อความสำเร็จของมหาวิทยาลัย	KPI2-04 สัดส่วนของรายรับต่อค่าใช้จ่ายด้านบุคลากร	ร้อยละ	1.5:1	1.6:1	1.7:1	1.8:1	2.:1	มีการจัดทำรายงานสัดส่วนค่าใช้จ่ายรายรับด้านบุคลากร	1.การกำกับติดตามการดำเนินงานตามแผนแม่บททรัพยากรบุคคล 2.การจัดทำแผนการดำเนินงานประจำปี	รองคณบดีฝ่ายบริหาร

	KPI2-05 ร้อยละของส่วนงานที่มีคะแนนระดับความผูกพันของบุคลากรเฉลี่ยมากกว่า 4.0 คะแนนขึ้นไป แบบประเมิน	ร้อยละ	80	85	90	95	100	การบริหารทรัพยากรมนุษย์อย่างเป็นธรรมและเท่าเทียม และสร้างสภาพแวดล้อมเพื่อส่งเสริมความสำเร็จและความสุขในการทำงาน	1.กิจกรรมการเสริมสร้างทักษะ การบริหารทรัพยากรมนุษย์อย่างเป็นธรรมและเท่าเทียม การส่งเสริมสภาพแวดล้อมในการทำงาน สุขภาพและความปลอดภัยในที่ทำงาน กิจกรรมพนักงานสัมพันธ์ และสวัสดิการของพนักงาน 2.สภาพแวดล้อมในการทำงาน สุขภาพและความปลอดภัยในที่ทำงาน	รองคณบดีฝ่ายบริหาร
4 เพื่อพัฒนามหาวิทยาลัยสู่การเป็นมหาวิทยาลัยอัจฉริยะบนฐานความยั่งยืน (Sustainable Smart University)	KPI2-06 ระดับความพร้อมสู่การเป็นมหาวิทยาลัยอัจฉริยะ (Smart University)	ระดับ	อยู่ในระดับ E-University ในทุกมิติ	อยู่ในระดับ Connected-University มากกว่าร้อยละ 50 ในทุกมิติ	อยู่ในระดับ Connected-University ในทุกมิติ	อยู่ในระดับ E-University ในทุกมิติ	อยู่ในระดับ E-University ในทุกมิติ	การพัฒนาคณะบริหารธุรกิจเพื่อสังคมสู่องค์กรอัจฉริยะที่ทันสมัย	กิจกรรมเกี่ยวกับการพัฒนาสิ่งสนับสนุนและอำนวยความสะดวกในการปฏิบัติงานของคณะบริหารธุรกิจเพื่อสังคม	รองคณบดีฝ่ายบริหาร ผู้ช่วยคณบดีฝ่ายภาพลักษณ์และสื่อสารองค์กร
	KPI2-07 อุบัติการณ์ในการเกิดการบาดเจ็บสาหัส ทูพลภาพ หรือเสียชีวิต ของบุคลากรหรือนิสิต จากความบกพร่องเกี่ยวกับมาตรฐานด้านความปลอดภัยทางกายภาพและสิ่งแวดล้อม*	ครั้ง	0	0	0	0	0			กิจกรรมปรับภูมิทัศน์อาคาร ที่ทำงาน ห้องเรียน ให้สอดคล้องกับมาตรฐานระบบการจัดการด้านความปลอดภัย อาชีวอนามัย และสภาพแวดล้อมในการทำงานและการเรียนการสอน
	KPI2-08 สัดส่วนระหว่างคาร์บอนฟุตพริ้นต์ (Carbon Credit)	สัดส่วน	มีข้อมูลจากการคำนวณ Carbon Footprint	สัดส่วนลดลง ร้อยละ 1 จากปีที่แล้ว	สัดส่วนลดลง ร้อยละ 1 จากปีที่แล้ว	สัดส่วนลดลง ร้อยละ 1 จากปีที่แล้ว	สัดส่วนลดลง ร้อยละ 1 จากปีที่แล้ว	ยกระดับการพัฒนาคุณภาพการบริหารจัดการอย่างเป็นระบบสู่ความเป็นเลิศตามมาตรฐานสากล	กิจกรรมการส่งเสริมการใช้ทรัพยากรธรรมชาติอย่างมีประสิทธิภาพ กระบวนการทำงานเพื่อจัดการปัญหาด้านสิ่งแวดล้อมให้มีประสิทธิภาพ และจัดทำคาร์บอนฟุตพริ้นท์องค์กรของคณะบริหารธุรกิจเพื่อสังคม	รองคณบดีฝ่ายบริหาร
5 มีระบบการสื่อสารองค์กรทั้งภายในและภายนอกที่ทันสมัยและรวดเร็ว อย่างมีประสิทธิภาพ	KPI2-09 จำนวนช่องทางสื่อสารองค์กรที่สามารถเข้าถึงไปยังกลุ่มผู้รับสารภายในและภายนอกมหาวิทยาลัย	ช่องทาง	6	7	7	7	7	การเสริมสร้างภาพลักษณ์ที่ดีขององค์กร การสื่อสารและประชาสัมพันธ์เชิงรุก	กิจกรรมเกี่ยวกับการเสริมสร้างภาพลักษณ์ที่ดีขององค์กรและการสื่อสารประชาสัมพันธ์เชิงรุก	ผู้ช่วยคณบดีฝ่ายภาพลักษณ์และสื่อสารองค์กร
	KPI2-10 จำนวนรวมผู้ติดตามข่าวสารที่เพิ่มขึ้นในช่องทางการสื่อสารองค์กรของมหาวิทยาลัย	ร้อยละ	≥20%	≥20%	≥20%	≥20%	≥20%		กิจกรรมที่เกี่ยวข้องกับการเพิ่มประสิทธิภาพและพัฒนาช่องทางการสื่อสารทั้งภายในและภายนอกองค์กรด้วยสื่อใหม่	

ยุทธศาสตร์ที่ 3

ยุทธศาสตร์ที่ 3 พันธกิจสัมพันธ์เพื่อสังคม (Social Engagement)										
เป้าประสงค์	ตัวชี้วัด	หน่วยนับ	เป้าหมาย ปีงบประมาณ พ.ศ. 2567	เป้าหมาย ปีงบประมาณ พ.ศ. 2568	เป้าหมาย ปีงบประมาณ พ.ศ. 2569	เป้าหมาย ปีงบประมาณ พ.ศ. 2570	เป้าหมาย ปีงบประมาณ พ.ศ. 2571	กลยุทธ์ระดับคณะ	แผนงาน/โครงการ/กิจกรรม	ผู้รับผิดชอบ
ประเด็นที่ 1 การบริการเพื่อสังคมที่สอดคล้องกับยุทธศาสตร์ชาติ นโยบายและแผนที่เกี่ยวข้อง และเป้าหมายการพัฒนาที่ยั่งยืน										
1 การบริการเพื่อสังคมที่สอดคล้องกับยุทธศาสตร์ชาติ นโยบายและแผนที่เกี่ยวข้องและเป้าหมายการพัฒนาที่ยั่งยืน	KPI3-01 จำนวนโครงการบริการวิชาการเพื่อสังคมหรือโครงการทำนุบำรุงศิลปวัฒนธรรมที่สอดคล้องกับยุทธศาสตร์ชาติและ/หรือเป้าหมายการพัฒนาที่ยั่งยืน (SDGs) ตามหลัก University Social Engagement	โครงการ	ส่วนงานละ ไม่น้อยกว่า 1 โครงการ	ส่วนงานละ ไม่น้อยกว่า 1 โครงการ	ส่วนงานละ ไม่น้อยกว่า 1 โครงการ	ส่วนงานละ ไม่น้อยกว่า 1 โครงการ	ส่วนงานละ ไม่น้อยกว่า 1 โครงการ	ส่งเสริมและพัฒนาความรู้ทางธุรกิจที่เกี่ยวข้องกับพันธกิจสัมพันธ์เพื่อสังคม	แผนงาน/โครงการ/กิจกรรมที่เกี่ยวกับการพัฒนาระบบและกลไกการบริหารจัดการด้านพันธกิจสัมพันธ์เพื่อสังคม	ผู้ช่วยคณบดีฝ่ายพันธกิจสัมพันธ์เพื่อสังคม
	KPI3-02 จำนวนโครงการส่งเสริมสุขภาพองค์รวม (กาย/ใจ/ปัญญา/สังคม) ที่ส่วนงานดำเนินการเพื่อร่วมขับเคลื่อนโครงการอโศกโมเดล/องค์กรฯ มิเนเดล ของมหาวิทยาลัยศรีนครินทรวิโรฒ	โครงการ	ส่วนงานละ ไม่น้อยกว่า 1 โครงการ	ส่วนงานละ ไม่น้อยกว่า 1 โครงการ	ส่วนงานละ ไม่น้อยกว่า 1 โครงการ	ส่วนงานละ ไม่น้อยกว่า 1 โครงการ	ส่วนงานละ ไม่น้อยกว่า 1 โครงการ	มีส่วนร่วมและสนับสนุนโครงการสุขภาพองค์รวมของมหาวิทยาลัย	แผนงาน/โครงการ/กิจกรรมเกี่ยวกับการเสริมสร้างสุขภาพทางกายของคนในชุมชน เป้าหมาย แผนงาน/โครงการ/กิจกรรมเกี่ยวกับการดูแลสุขภาพทางใจและการบริการให้คำปรึกษาปัญหาด้านสุขภาพทางใจ แผนงาน/โครงการ/กิจกรรมที่เกี่ยวกับการพัฒนาโครงสร้างพื้นฐาน อุปกรณ์สถานที่และสิ่งอำนวยความสะดวกเพื่อการออกกำลังกายเล่นกีฬาและนันทนาการสำหรับคนทุกช่วงวัยในชุมชน เป้าหมาย	ผู้ช่วยคณบดีฝ่ายพันธกิจสัมพันธ์เพื่อสังคม

1 การบริการเพื่อสังคมที่สอดคล้องกับยุทธศาสตร์ชาติ นโยบายและแผนที่เกี่ยวข้องและเป้าหมายการพัฒนาที่ยั่งยืน	KPI3-05 จำนวนผลิตภัณฑ์ที่ได้รับการพัฒนา/ต่อยอด/สร้างมูลค่าเพิ่มจากทุนชุมชน	ผลิตภัณฑ์	0	1	2	2	3	ส่งเสริมและพัฒนาผลิตภัณฑ์ชุมชนและสร้างมูลค่าเพิ่มของสินค้า	แผนงาน/โครงการ/กิจกรรมเกี่ยวกับการสร้างตราสินค้าชุมชนและบรรจุภัณฑ์ให้มีจุดเด่น แผนงาน/โครงการ/กิจกรรมเกี่ยวกับการสร้างมูลค่าเพิ่มและต่อยอดภูมิปัญญาท้องถิ่น/ทรัพยากรในชุมชน แผนงาน/โครงการ/กิจกรรมเกี่ยวกับการพัฒนาเศรษฐกิจฐานรากโดยใช้ทุนทางทรัพยากร ความหลากหลายทางชีวภาพและวัฒนธรรมชุมชน แผนงาน/โครงการ/กิจกรรมเกี่ยวกับการพัฒนาและยกระดับผลิตภัณฑ์สินค้าโดยใช้ทรัพยากรด้านเศรษฐกิจชีวภาพ เศรษฐกิจหมุนเวียน และเศรษฐกิจสีเขียว (BCG) ในชุมชน แผนงาน/โครงการ/กิจกรรมเกี่ยวกับการส่งเสริมและพัฒนากองทุนเพื่อช่วยเหลือและบริการเชิงสร้างสรรค์และวัฒนธรรม/การท่องเที่ยวเชิงธุรกิจ/การท่องเที่ยวเชิงสุขภาพ ความงามและแพทย์แผนไทย/การท่องเที่ยวสำคัญทางน้ำ/พัฒนาระบบนิเวศการท่องเที่ยว	ผู้ช่วยคณบดีฝ่ายพันธกิจสัมพันธ์เพื่อสังคม
--	--	-----------	---	---	---	---	---	--	---	---

ประเด็นที่ 2 การบริการเพื่อสังคมแบบบูรณาการ (Integrated Social Service)

1 การบริการเพื่อสังคมแบบบูรณาการ	KPI3-06 จำนวนโครงการบริการวิชาการเพื่อสังคมหรือโครงการทำนุบำรุงศิลป วัฒนธรรมที่มีการบูรณาการร่วมกับการเรียนการสอน	โครงการ	ส่วนงานละ ไม่น้อยกว่า 1	ส่วนงานละ ไม่น้อยกว่า 1	ส่วนงานละ ไม่น้อยกว่า 1	ส่วนงานละ ไม่น้อยกว่า 1	ส่วนงานละ ไม่น้อยกว่า 1	ส่งเสริมและสนับสนุนการบริการวิชาการที่นำความรู้ด้านบริหารธุรกิจร่วมกับการเรียนการสอน เพื่อยกระดับผู้ประกอบการในสังคม	P3-13 แผนงาน/กิจกรรม/โครงการเกี่ยวกับการบูรณาการการบริการวิชาการเพื่อสังคมกับการเรียนการสอน	ผู้ช่วยคณบดีฝ่ายพันธกิจสัมพันธ์เพื่อสังคม
	KPI3-08 จำนวนโครงการบริการวิชาการเพื่อสังคมแบบบูรณาการข้ามศาสตร์	โครงการ	ส่วนงานละ ไม่น้อยกว่า 1	ส่วนงานละ ไม่น้อยกว่า 1	ส่วนงานละ ไม่น้อยกว่า 1	ส่วนงานละ ไม่น้อยกว่า 1	ส่วนงานละ ไม่น้อยกว่า 1	ส่งเสริมและสนับสนุนการบริการเพื่อสังคมแบบบูรณาการข้ามศาสตร์	P3-15 แผนงาน/กิจกรรม/โครงการเกี่ยวกับการบูรณาการการบริการวิชาการเพื่อสังคมแบบข้าม, การศาสตร์, การจัดให้มีพื้นที่หรือเวทีสำหรับหรือแลกเปลี่ยนสร้างความร่วมมือระหว่างตัวแทนศาสตร์ต่างๆ ในมหาวิทยาลัยเพื่อกำหนดธีมแผนงานโครงการบริการวิชาการเพื่อสังคมร่วมกัน	ผู้ช่วยคณบดีฝ่ายพันธกิจสัมพันธ์เพื่อสังคม
	KPI3-09 จำนวนเครือข่าย/ความร่วมมือภายนอกมหาวิทยาลัย ด้านพันธกิจสัมพันธ์เพื่อสังคม	เครือข่าย/ความร่วมมือ	ไม่น้อยกว่า 1	ไม่น้อยกว่า 1	ไม่น้อยกว่า 1	ไม่น้อยกว่า 1	ไม่น้อยกว่า 1	ส่งเสริมการสร้างและพัฒนาเครือข่าย/ความร่วมมือภายนอกมหาวิทยาลัย ด้านพันธกิจสัมพันธ์เพื่อสังคม	P3-16 แผนงาน/กิจกรรม/โครงการเกี่ยวกับการสร้างและพัฒนาเครือข่าย/ความร่วมมือภายนอกมหาวิทยาลัย ด้านพันธกิจสัมพันธ์เพื่อสังคม	ผู้ช่วยคณบดีฝ่ายพันธกิจสัมพันธ์เพื่อสังคม